



# Le programme Intelli-feu commence à la maison

Guide du propriétaire



Le « gouvernement du Yukon » ne peut être tenu responsable :

- de toute perte ou de tout dommage résultant des renseignements fournis dans le présent document; de toute action ou manque d'action découlant de la mise en application des directives du présent document; de tout préjudice personnel ou corporel, y compris la mort;
- de toute perte ou de tout dégât liés à un feu de forêt que subit une structure ou un bien assuré ou non assuré dans une situation où des principes Intelli-feu ont été appliqués.

# Table des matières

Feux de forêt : les faits	2
Dynamique des feux de forêt	4
Propagation des feux de forêt	4
Facteurs de propagation des feux de forêt	6
L'effet intelli-feu : freiner la propagation	8
Entamer la démarche intelli-feu	10
Optimiser votre temps	11
Zone ininflammable de la maison à 1,5 mètre	12
Zone 1 – jardin/cour de 1,5 à 10 mètres	14
Zone 2 – jardin/cour de 10 à 30 mètres	20
Zone 3 – grand terrain de 30 à 100 mètres	22
Passez à l'étape suivante : réduire le risque d'incendie dans votre collectivité	24
Évaluation de votre résidence	25
Fiche d'évaluation intelli-feu	26
Pointage de l'évaluation du risque pour votre résidence et votre jardin	32
Conseils d'évacuation	33
Plan d'évacuation familiale	34



## Feux de forêt : les faits

Les feux de forêt font partie intégrante de la forêt boréale du Yukon. Grâce à ce phénomène naturel, le paysage gagne en diversité. Les feux de forêt recyclent des nutriments, favorisent la reproduction des végétaux et dessinent une mosaïque végétale au cœur de laquelle évolue la faune sauvage.

En menant toujours plus d'activités humaines et en construisant toujours plus de collectivités dans des zones forestières, nous augmentons notre degré d'exposition aux feux de forêt. Malgré tout, il y a des gestes que vous pouvez poser pour réduire le risque d'exposition de votre maison.

Les recommandations formulées dans ce guide visent à réduire les dangers que présentent les feux de forêt pour votre maison et votre voisinage et, par le fait même, à faciliter l'intervention des pompiers.



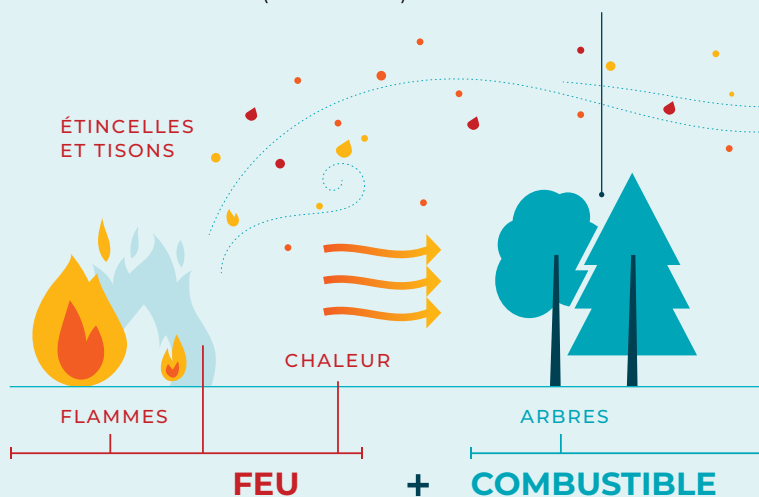
La Section de la gestion des feux de forêt du gouvernement du Yukon se consacre à la lutte contre ce type d'incendie et à la protection des collectivités yukonnoises. Nous collaborons avec des partenaires locaux pour développer des stratégies Intelli-feu permettant de limiter la propagation des feux de forêt dans les localités. Bien que les efforts collectifs sont importants, la meilleure façon de vous protéger contre ce danger demeure d'apporter des modifications à votre résidence.

Simple et efficace, les recommandations formulées dans ce guide peuvent vous aider à réduire les dangers que présentent les feux de forêt pour votre maison et, par le fait même, à faciliter l'intervention des pompiers. En suivant les principes Intelli-feu présentés dans ce guide, vous améliorez également la protection des collectivités contre ce type d'incendie.

## Dynamique des feux de forêt

### Arbres

Contrairement aux arbres à feuilles caduques (les feuillus), les arbres à feuilles persistantes (les conifères) sont très inflammables.



## Propagation des feux de forêt

### Étincelles et tisons

Il s'agit de projections incandescentes qui peuvent s'envoler jusqu'à deux kilomètres au-devant d'un feu de forêt. Les étincelles et les tisons peuvent enflammer des matériaux sur votre maison ou tout près de celle-ci, causant ainsi des dommages importants.

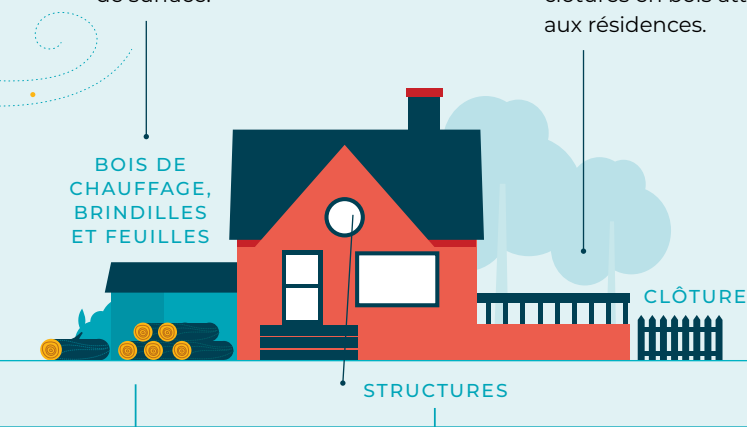


## Combustibles de surface

Les plantes, les feuilles, les brindilles, le bois de chauffage et les herbes sèches sont des combustibles de surface.

## Structures

Matériaux de construction : le bardeau en bois, les bardages en bois ou en vinyle et les clôtures en bois attenantes aux résidences.



## = RAISONS POUR LESQUELLES LES MAISONS PASSENT AU FEU

### Chaleur extrême

Un feu de forêt diffuse une chaleur extrême qui peut faire fondre le bardage en vinyle, enflammer votre maison et même casser des vitres. Une chaleur de cette intensité peut se dégager des flammes à une distance de 30 mètres de votre maison.

### Flammes directes

Lorsqu'un feu de forêt se propage, il brûle tout ce qui est inflammable. Pour protéger votre maison de la menace directe d'un feu de forêt, il faut isoler votre maison de tout ce qui est potentiellement inflammable.



# Facteurs de propagation des feux de forêt

## Forêts denses et continues

Dans les forêts où les arbres sont très rapprochés, les flammes peuvent avancer rapidement, car la propagation s'effectue directement d'un arbre à l'autre. De plus, comme la distance parcourue par les étincelles et les tisons peut atteindre deux kilomètres, ces projections incandescentes peuvent — bien avant l'arrivée du sinistre — atteindre arbres et maisons et déclencher de multiples incendies. Ainsi, pour construire une propriété conforme aux recommandations Intelli-feu, il faut bien connaître les risques associés aux étincelles et aux tisons.



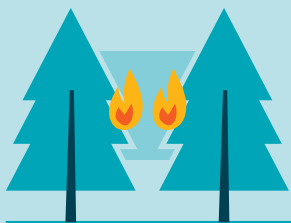
## L'inclinaison du terrain

Face à un terrain en amont, le feu se propage très rapidement. Plus la pente est abrupte, plus les flammes se répandront rapidement. En cas de feu de forêt, les maisons qui sont à flanc ou au sommet d'une colline sont les plus à risque. Si c'est le cas de votre résidence, vous devriez envisager de prendre les mesures supplémentaires suggérées dans ce guide, comme enlever les arbres adjacents à la pente et mettre en terre des plantes difficilement inflammables. Vous prévoyez bâtir une nouvelle résidence? Vous devriez choisir un terrain situé à une distance d'au moins dix mètres de la crête d'une colline ou d'une pente qui sera en mesure d'accueillir votre maison et l'aménagement paysager. Assurez-vous également d'aménager une zone « ininflammable » d'au moins 1,5 mètre de large autour de votre résidence et de toutes les structures connexes (ex. terrasse).



**ZONE ININFLAMMABLE**

**PROPAGATION D'UN ARBRE À L'AUTRE**



**LES FLAMMES SE DÉPLACENT RAPIDEMENT**



**LES COMBUSTIBLES LÉGERS PRODUISENT DE LA CHALEUR ET DES TISONS**

## L'effet intelli-feu : freiner la propagation



Qu'ils soient de forêt ou de prairie, les feux peuvent parfois se frayer un chemin jusqu'à votre résidence. Un incendie dont la propagation se fait depuis la cime des arbres sera ralenti si ceux-ci sont espacés. Le ralentissement sera d'autant plus important si vous avez des plantes et des arbustes résistant aux flammes sur votre terrain. Et puisque le degré d'inflammabilité des plantes varie d'une espèce à l'autre, pensez à espacer vos végétaux sur votre terrain afin de bien protéger votre maison des feux de forêt.





## Conseils pratiques intelli-feu

### 1 Éclaircir le terrain

Les changements que vous apportez dans un rayon de dix mètres de votre maison sont ceux qui auront la plus grande incidence en matière de protection contre les incendies.

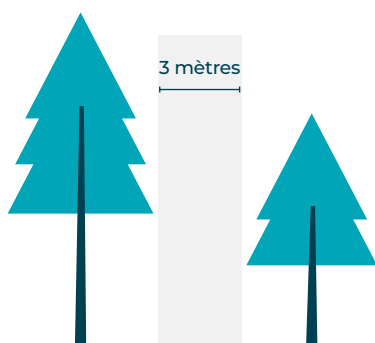


1,5 à 10 mètres



ZONE ININFLAMMABLE

ZONE 1



### 2 Espacer les arbres

Le fait d'espacer les arbres d'au moins trois mètres aidera à réduire l'intensité d'un feu de forêt.

2 mètres



### 3 Élaguer les arbres

Coupez toutes les branches qui sont à moins de deux mètres du sol.

# Entamer la démarche intelli-feu

Ce guide vous permettra de concentrer vos efforts sur des changements qui protégeront efficacement votre maison contre les feux de forêt. Commencez par votre maison puis ses alentours. Les modifications que vous réaliserez le plus près de votre maison — voire sur votre maison — sont celles qui seront les plus utiles pour réduire les risques de dommages en cas de feu de forêt.

## RÉDUIRE VOTRE VULNÉRABILITÉ AUX FEUX DE FORÊT

### MAISON



### JARDIN/COUR

### LIMITES DES PETITS TERRAINS



#### **ZONE ININFLAMMABLE** maison - 1,5 mètre

Il faut prévoir une zone tampon d'au moins 1,5 mètre tout autour de la maison et des structures attenantes, comme la terrasse.

#### **ZONE 1** de 1,5 à 10 mètres

Cette zone devrait être difficilement inflammable, exempte de tout matériau pouvant facilement s'enflammer sur le passage d'un feu de forêt.

## Optimiser votre temps

Rénover et améliorer votre maison peut être coûteux et exiger beaucoup de temps. Le programme Intelli-feu est axé sur des gestes que vous pouvez réalistement accomplir afin de limiter le risque que présentent les feux de forêt pour votre maison. Intégrez ce programme dans vos plans de rénovation à long terme et, pour réduire encore davantage ces risques, prenez l'habitude de faire un nettoyage de votre terrain.

### LIMITES DES GRANDS TERRAINS ET VOISINAGE



#### **ZONE 2** de 10 à 30 mètres

Pour réduire les risques dans cette zone, éclaircissez et élaguez les conifères et éliminez les combustibles de surface potentiels en nettoyant régulièrement les accumulations de branches tombées, d'herbes sèches et d'aiguilles au sol.

#### **ZONE 3** de 30 à 100 mètres

Tentez d'établir des espaces de protection en créant des discontinuités dans le couvert végétal inflammable. Pour ce faire, vous pouvez notamment recourir aux techniques de débroussaillage, d'élagage, d'émondage et d'éclaircissement. Ces mesures contribueront à réduire l'intensité d'un feu de forêt.

# ZONE ININFLAMMABLE DE LA MAISON À 1,5 MÈTRE

## 1 TOITURE

### Matériau

Une toiture difficilement inflammable ou ignifuge s'entend d'un revêtement de catégorie A, comme les couvertures de métal, le bardeau d'asphalte, les tuiles de terre cuite et de caoutchouc composite. Les bardeaux non traités créent une dangereuse combinaison de matériau combustible et de fentes pouvant retenir tisons et étincelles. Pour préserver la résistance au feu de votre toiture, consultez les directives des fabricants.

## 2 CHEMINÉE

Un pare-étincelles sur votre cheminée réduira la possibilité que des projections incandescentes s'en échappent et déclenchent des incendies.

## 3 GOUTTIÈRES

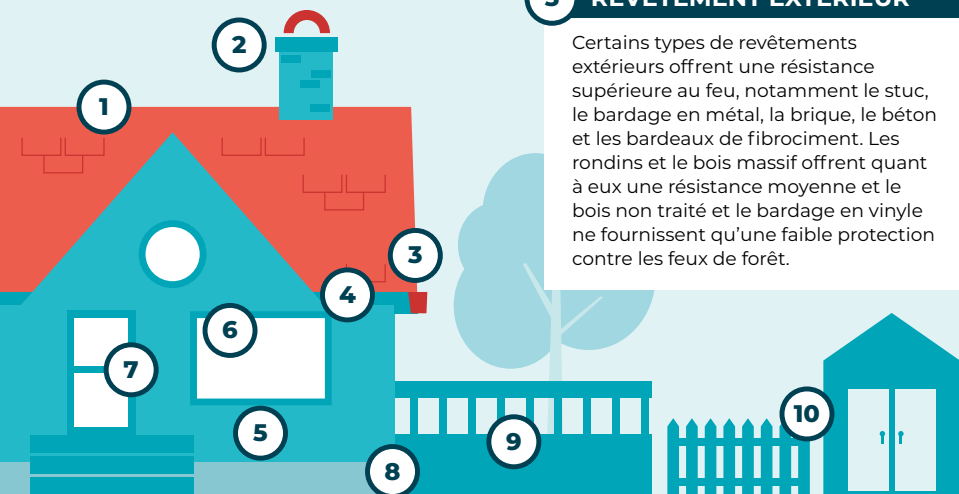
Enlevez régulièrement les débris des gouttières, car les étincelles et les tisons peuvent facilement enflammer ces matières sèches. Pour réduire les risques d'accumulation, vous pouvez poser un grillage métallique sur vos gouttières.

## 4 AVANT-TOITS ET ÉVÈNTS

Bien que les événements jouent un rôle important en éliminant l'humidité des greniers, ils créent une ouverture pour les étincelles et les tisons. Afin de réduire les risques, pensez à choisir des événements faits de matériaux ininflammables qui respectent la norme de résistance aux tisons ASTM en vigueur ou installez-y un grillage de 3 mm (1/8 po). Les avant-toits ouverts sont une autre composante de la structure qui peut rendre votre maison vulnérable aux dangers d'un incendie. Des soffites et une bordure de toit bien ajustés aideront à réduire le risque que les tisons et la chaleur atteignent la charpente en bois de votre maison.

## 5 REVÊTEMENT EXTÉRIEUR

Certains types de revêtements extérieurs offrent une résistance supérieure au feu, notamment le stuc, le bardage en métal, la brique, le béton et les bardeaux de fibrociment. Les rondins et le bois massif offrent quant à eux une résistance moyenne et le bois non traité et le bardage en vinyle ne fournissent qu'une faible protection contre les feux de forêt.



# Mettre en application ces recommandations Intelli-feu permettra d'accroître vos chances de sauver votre maison des flammes.

## 6 FENÊTRES

Les fenêtres en verre trempé et à vitrage isolant (double vitrage) sont recommandées. Les fenêtres à vitrage simple n'offrent qu'une faible résistance à la chaleur d'un feu de forêt.

## 7 PORTES

Toutes les portes intérieures de votre maison devraient être coupe-feu et avoir une bonne étanchéité. Cela est également valable pour vos portes de garage et vos portes d'entrée.

## 8 ESPACE ENTRE LE SOL ET LE REVÊTEMENT

Le revêtement extérieur d'une maison est vulnérable aux flammes et aux projections incandescentes : celles-ci peuvent entrer directement en contact avec le revêtement ou se glisser dans le joint entre le revêtement et le mur. Si l'espace entre le sol et le bardage n'est pas suffisant, des tisons peuvent, par accumulation au sol, enflammer directement un revêtement qui n'est pas résistant aux feux. C'est pourquoi il est recommandé de respecter une distance d'au moins 15 centimètres entre le sol et le revêtement.

## 9 TERRASSES

Les projections incandescentes peuvent s'accumuler sous les dessous de terrasses, de balcons ainsi que des fondations de maisons des espaces clos. Par conséquent, pensez à fermer ces espaces ouverts d'un matériau difficilement inflammable afin de réduire le risque que des étincelles et des tisons mettent le feu à votre maison.

## 10 AUTRES

### STRUCTURES ATTENANTES À VOTRE RÉSIDENCE

#### Clôtures

Les clôtures et les passages en bois sont pour le feu un chemin direct à votre maison. Vous pouvez ralentir la progression du feu en séparant votre maison d'une clôture en bois au moyen d'un portail en métal. N'oubliez pas de tondre l'herbe le long de votre clôture : lorsqu'elle est longue et sèche, elle s'enflamme facilement.

#### Cabanons et dépendances

Vous devriez appliquer les recommandations Intelli-feu pour la maison à tout bâtiment qui est situé à moins de dix mètres de la résidence principale.



Identifiez tous les autres points de vulnérabilité dans votre maison et aux alentours et inspectez votre cour pour vous assurer qu'il ne s'y trouve pas des matériaux combustibles. Vérifiez la distance entre votre résidence et l'endroit où sont rangés les meubles de jardin combustibles ou les boîtes de rangement pour la terrasse.

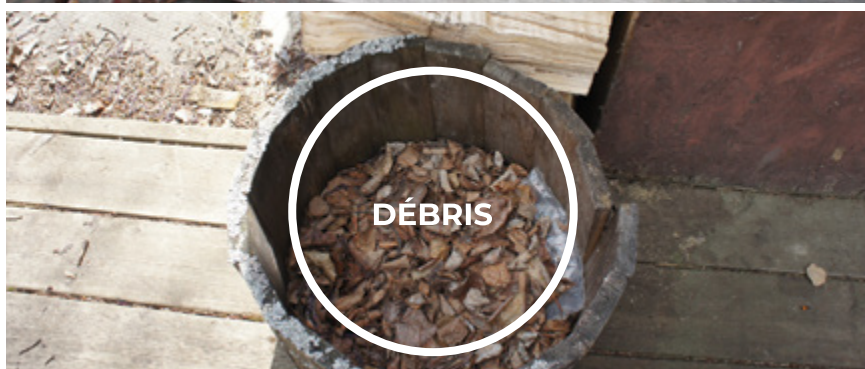
## ZONE 1 – JARDIN/COUR DE 1,5 À 10 MÈTRES



### Votre cour ou jardin

En intégrant des mesures recommandées Intelli-feu à votre routine d'entretien de votre terrain, vous réduirez considérablement les risques liés aux feux de forêt. Les changements qui permettent de protéger au mieux votre maison sont ceux qui sont faits dans un rayon de dix mètres de votre résidence.

Il ne faut pas sous-estimer l'importance des dangers liés aux étincelles et aux tisons : ils sont la cause de la moitié des incendies de maisons dus aux feux de forêt. Si vous entretenez et nettoyez régulièrement tous les recoins de votre maison et de votre terrain où s'accumulent les débris végétaux, comme les aiguilles de conifères, vous éliminerez toute la matière qui est vulnérable aux projections incandescentes. Pensez aussi à retirer les feuilles mortes qui peuvent s'accumuler sous votre terrasse, de même que tous les débris inflammables qui peuvent s'entasser sur les balcons et les terrasses. Assurez-vous également d'aménager une zone tampon d'au moins 1,5 mètre tout autour de votre maison et de ses structures attenantes, comme la terrasse.



# ZONE 1 – JARDIN/COUR DE 1,5 À 10 MÈTRES

Pour être Intelli-feu, une cour ou un jardin doit comporter une sélection judicieuse de plantes, d'arbustes, d'herbes et de paillis. Choisir des plantes et des matériaux résistants au feu pourrait vous permettre de réchapper votre maison de l'incendie.

## L'aménagement paysager dans un périmètre de 10 mètres

Parsemez le terrain de plantes et d'arbustes qui sont peu sensibles au feu. Évitez de laisser des débris ligneux, comme le paillis, qui sont propices à l'allumage d'un feu. Assurez-vous également d'aménager une zone tampon d'au moins 1,5 mètre tout autour de votre maison et de ses structures attenantes, comme la terrasse.



## Végétaux à faible pouvoir d'inflammabilité

- Feuilles souples et humides
- Peu de parties mortes
- Sève liquide presque inodore
- Faible quantité de sève ou de suc résineux

## Végétaux à haut pouvoir d'inflammabilité

- Feuilles ou aiguilles aromatiques
- Accumulation de parties fines, desséchées et mortes
- Production de résine ou d'huile
- Écorce qui s'effrite ou qui a la consistance du papier

## Plantes à éviter

- Cèdre
- Genévrier
- Pin
- Hautes herbes
- Épinette

## Herbes

Pour réduire votre vulnérabilité aux flammes, il est important de tondre votre pelouse. Si la hauteur de votre gazon est de moins de dix centimètres, vous limitez les risques qu'il brûle intensément.

### Paillis d'écorce ou d'aiguilles de pin

N'utilisez pas de paillis fait d'écorce ou d'aiguilles de pin à moins de dix mètres de votre maison, car ils sont hautement inflammables. Les paillis de gravier ou de pierres concassées réduisent considérablement le risque d'incendie de forêt.

### Réserves de bois de chauffage

Le bois empilé contre une maison présente un grand risque d'incendie. Le simple fait de déplacer votre réserve de bois de chauffage pourrait sauver votre maison d'un feu de forêt. Nettoyez régulièrement le site où vous entreposez votre bois pour éviter l'accumulation de débris facilement inflammables.

### Baril de brûlage et foyers en plein air

Les barils de brûlage devraient être placés le plus loin possibles des structures et des arbres. Assurez-vous d'avoir un périmètre de trois mètres autour du baril qui soit exempt de toute matière combustible. Veillez à ce que votre baril soit toujours bien ventilé et à y poser un grillage métallique d'au plus six millimètres.

Informez-vous des exigences et des restrictions concernant les foyers dans une cour ou un jardin auprès de l'administration municipale de votre collectivité.

Des autorisations sont exigées dans beaucoup de municipalités pour faire des feux dans des barils ou des foyers extérieurs.

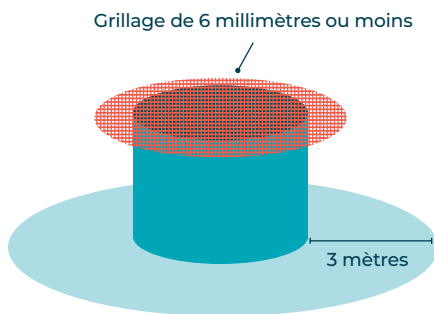
### Outils de prévention des incendies

Toute résidence doit avoir des pelles, des râteaux, des haches, des tuyaux d'arrosage, des arroseurs rotatifs et des échelles facilement accessibles pour la prévention des feux de forêt.

### Lignes électriques

Les lignes électriques devraient être dégagées des branches et autres végétaux. Communiquez avec l'entreprise de services publics de votre localité pour discuter de l'enlèvement des branches ou des végétaux autour des installations électriques aériennes.

### Baril de brûlage



Les réserves de bois de chauffage devraient être situées à au moins dix mètres de votre maison.



Le paillis d'écorces est hautement inflammable.

# ZONE 1 – JARDIN/COUR DE 1,5 À 10 MÈTRES



Dans une cour ou un jardin Intelli-feu, il y a des arbres. Nous choisissons souvent de vivre dans un environnement naturel, et les arbres représentent une grande part de nos liens avec la nature. En suivant les recommandations formulées dans ce guide, vous pouvez avoir une cour ou un jardin luxuriant, qui présente un faible risque d'incendie.

## Arbres à privilégier

Les arbres à feuilles caduques (les feuillus) résistent aux feux de forêt et comprennent les espèces suivantes :

- Peuplier
- Bouleau
- Tremble
- Peuplier de Virginie
- Érable
- Aulne
- Frêne
- Cerisier

### Entretien

- Au printemps et à l'automne, lors de vos travaux d'entretien de votre cour, pensez à éliminer les débris ligneux.
- Les feuilles, les brindilles et les branches sèches sont inflammables et devraient être retirées de votre cour ou votre jardin et des gouttières.
- Les vieux arbres à feuilles caduques (les feuillus) peuvent avoir de la pourriture et des lésions qui les rendent susceptibles au feu. Un arboriste ou un expert forestier peut vous aider à évaluer l'état des arbres matures.
- Enlevez les arbustes inflammables qui se trouvent trop près du feuillage d'un arbre.

### Arbres à éviter

Les arbres à feuilles persistantes (les conifères) sont munis de cônes et d'aiguilles qui sont hautement inflammables et doivent être situés à plus de 10 mètres de votre résidence.

- Épinette
- Sapin
- Pin
- Cèdre
- Genévrier

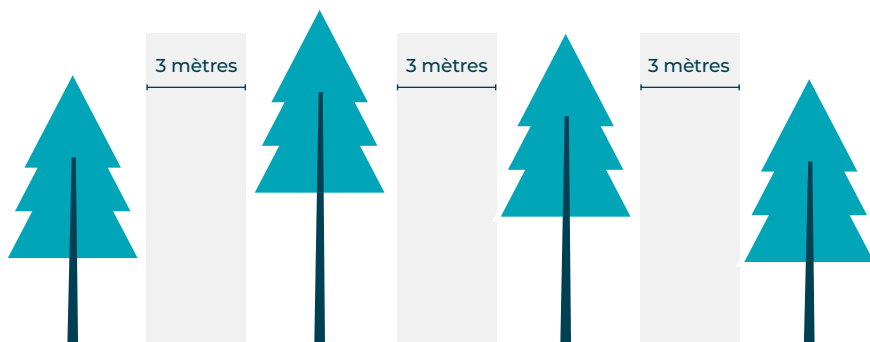
Si ces arbres s'enflamment à moins de dix mètres de votre résidence, les flammes et la chaleur intense peuvent endommager ou même enflammer votre maison.



## ZONE 2 – JARDIN/COUR DE 10 À 30 MÈTRES

### Espacement des conifères

De façon générale, le sinistre gagne en intensité lorsque la transmission de l'incendie se fait par la cime, car le feu se propage rapidement d'un arbre à l'autre. C'est pourquoi le fait de dégager un espace d'au moins trois mètres entre les arbres permet de limiter les risques de propagation et de diminuer l'intensité de l'incendie.



### Espacement entre les arbres

Mesurez la distance entre les extrémités des branches de vos arbres. Il devrait y avoir au moins trois mètres entre les arbres.

## Arbres les plus éloignés de votre résidence

### Élagage des arbres

Un feu de surface peut rapidement se propager dans les arbres. En élaguant les branches situées à moins de deux mètres du sol, vous limitez les risques de transmission d'un feu au sol vers les cimes.

Pour tous les conifères qui sont situés dans un périmètre de 30 mètres de votre maison, éliminez toutes les branches à moins de deux mètres du sol. Idéalement, il est recommandé d'élaguer les arbres jusqu'à une distance de 100 mètres de votre maison (zone 3).

### Quand élaguer

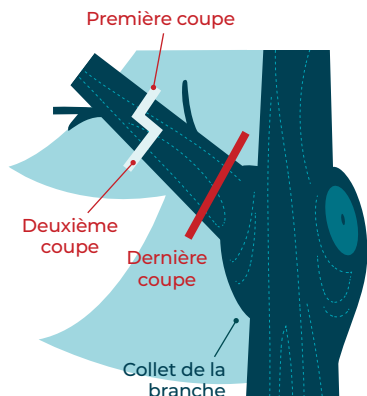
Vous pouvez tailler les branches mortes à tout moment de l'année, mais il est préférable de tailler les arbres à feuilles persistantes à la fin de l'hiver, pendant leur période de dormance.

### Les rudiments de l'élagage

- Coupez les branches le plus près du tronc possible, sans toutefois endommager le tronc et l'écorce de l'arbre.
- N'enlevez jamais plus du tiers du couvert d'un arbre, car vous pourriez l'abîmer.



Élaguez les branches situées à moins de deux mètres du sol.



# ZONE 3 – GRAND TERRAIN DE 30 À 100 MÈTRES

Les mesures Intelli-feu en zone 3 visent à modifier la façon dont le feu de s'approchera de votre maison. Vous pouvez changer la dynamique du comportement d'un feu de forêt en intervenant sur le couvert végétal de cette zone. La quantité de travail que vous aurez à faire en zone 3 dépendra des recommandations Intelli-feu que vous aurez mis en application dans la zone ininflammable, la zone 1 et la zone 2.

Tout comme en zone 1 et en zone 2, vous devez prendre en considération l'inclinaison du sol, un facteur clé de la rapidité de propagation de l'incendie. Si votre maison est bâtie sur une colline, vous devriez donc envisager d'accroître l'étendue de cette zone et prendre en compte la stabilité de la pente lorsque vous retirez des arbres.

L'objectif principal des interventions dans cette zone : réduire l'intensité et la vitesse de propagation d'un feu de forêt. Pour ce faire, vous devez éclaircir et élaguer les conifères et réduire les végétaux et les branches excédentaires, notamment :

- Éliminez les branches basses qui sont à moins de deux mètres du sol.
- Espacez les arbres de trois mètres (à partir de l'extrémité des branches).
- Retirez les petits conifères, car leur présence, entre le sol et les grands arbres, peut accélérer la transmission d'un feu au sol vers les cimes.
- Nettoyez le sol des débris de bois et des arbustes inflammables.

## Routes et voies d'accès

En situation d'urgence, votre famille et vous pourriez devoir quitter votre localité à l'arrivée des intervenants d'urgence. Afin que tout se déroule de façon sécuritaire et efficace, suivez les conseils suivants :

1. Indiquez clairement votre adresse.
2. Dégagez toute végétation des routes d'accès à votre maison. Ciblez les arbres et les branches qui pourraient entraver le passage d'un camion d'incendie s'approchant de votre maison.
3. Si vous avez une grande propriété, assurez-vous que votre allée est aménagée de manière à permettre aux véhicules de faire demi-tour et, si possible, prévoyez deux voies d'accès menant à votre maison.

**1** Bon nombre des recommandations formulées dans ce guide reposent sur la supposition que vous avez un contrôle direct sur un rayon de 100 mètres de votre maison. Si ce n'est pas votre cas, vous pouvez tout de même appliquer de nombreuses mesures du programme Intelli-feu. Parlez d'Intelli-feu avec vos voisins! L'échange de renseignements, au même titre que la collaboration et la planification mutuelles, peut faire toute la différence.

**2** Le risque qu'un incendie de forêt touche votre collectivité vous préoccupe? Demandez à votre conseiller municipal, au service d'aménagement du territoire ou au service d'incendie de vous expliquer de quelle façon le programme Intelli-feu est mis en pratique.

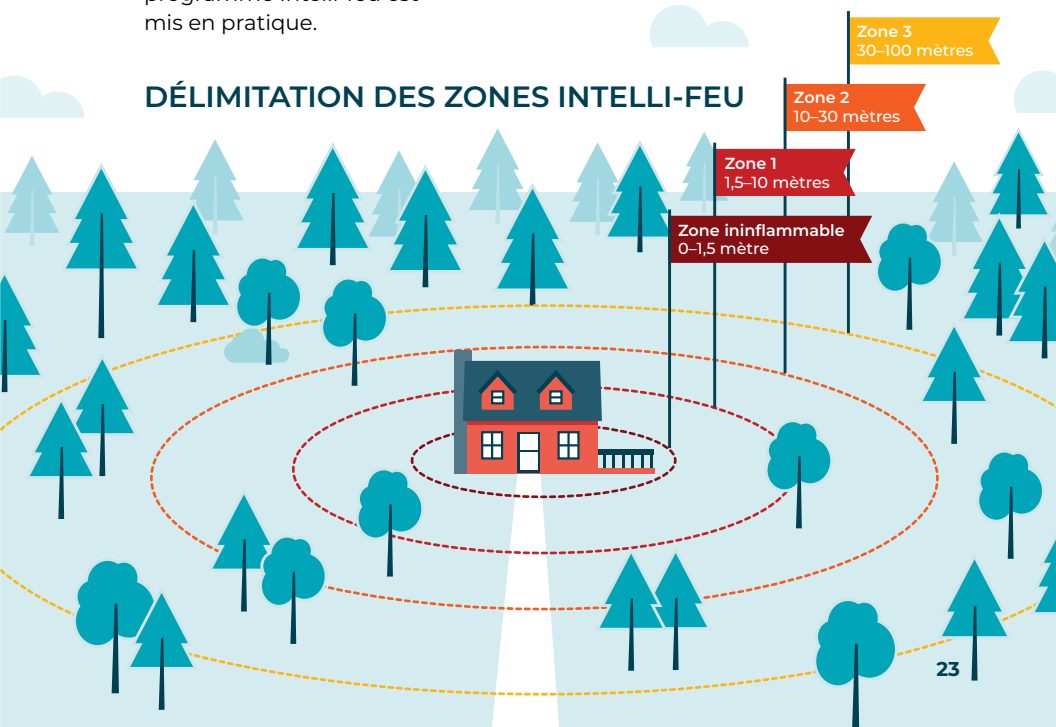
**3** Le programme de reconnaissance communautaire Intelli-feu Canada reconnaît les collectivités qui :

- réalisent une évaluation communautaire et élaborent un plan Intelli-feu;
- mettent sur pied un comité local Intelli-feu;
- organisent des activités Intelli-feu, comme une journée de nettoyage;
- soutiennent financièrement ou en nature des projets Intelli-feu.



Pour en savoir plus :  
[FireSmartCanada.ca](https://www.fire-smartcanada.ca)  
(en anglais)

## DÉLIMITATION DES ZONES INTELLI-FEU



## Passez à l'étape suivante : réduire le risque d'incendie dans votre collectivité



Le programme Intelli-feu commence peut-être à la maison, mais il ne s'y limite pas.

Dans les collectivités du Yukon, des bénévoles qualifiés agissent à titre de porte-parole du programme.

Ceux-ci peuvent aider les collectivités à :

- évaluer leur risque de feu de forêt;
- participer au programme de reconnaissance communautaire Intelli-feu Canada;
- soumettre une demande de subvention publique pour la réalisation de projets locaux Intelli-feu.

Pour en savoir plus sur l'offre de financement de la Section de la gestion des feux de forêt mise à la disposition des administrations locales, des organismes à but non lucratif, des conseils scolaires et des initiatives citoyennes Intelli-feu, visitez [le.yukon.ca/fr/situations-durgence-et-securite/feux-de-foret](http://le.yukon.ca/fr/situations-durgence-et-securite/feux-de-foret).

Pour contacter le porte-parole du programme Intelli-feu de votre localité, écrivez à [FireSmart@gov.yk.ca](mailto:FireSmart@gov.yk.ca).

# Le programme Intelli-feu commence à la maison

Évaluation de votre résidence

# Fiche d'évaluation intelli-feu

## Évaluation des risques en cas d'incendie de forêt

Répondez aux questions ci-dessous pour connaître les changements qui protégeront le mieux votre résidence en cas d'incendie de forêt.

### RÉSIDENCE

Quels matériaux de couverture et quel type de construction utilisez-vous?	Classe A : forte résistance au feu selon les normes UL/ASTM (ex. bardeaux métalliques, tuiles en argile ou bardeaux d'asphalte)	0	
	Toiture non classifiée (y compris les toitures en bardeaux de fente et en bardeaux de bois)	30	
Vos gouttières sont-elles inflammables ou ininflammables?	Gouttières ininflammables (métal ou aluminium)	0	
	Gouttières inflammables (plastique, vinyle, bois)	6	
Votre toiture et vos gouttières sont-elles propres?	Pas d'aiguilles, de feuilles ou d'autres matériaux inflammables	0	
	Présence d'aiguilles, de feuilles ou d'autres matériaux inflammables	10	

## RÉSIDENTICE

<p>Vos avant-toits sont-ils fermés et vos événements sont-ils grillagés?</p>	<p>Avant-toits fermés et événements respectant la norme de résistance aux tisons ASTM ou munis d'un grillage de 3 mm (1/8 po)</p>	0
	<p>Avant-toits ouverts et événements ne respectant pas la norme de résistance aux tisons ou non munis d'un grillage de 3 mm (1/8 po); louvre/trappes non fonctionnels avec accumulation de débris inflammables (ex. événements de sécheuse)</p>	30
<p>Quel type de matériau de revêtement extérieur recouvre votre résidence?</p>	<p>Résistant au feu (fibro-ciment, rondins) ou ininflammable (stuc, métal, brique/ pierre)</p>	0
	<p>Revêtement inflammable ou non résistant au feu (vinyle, bois, stuc acrylique)</p>	6
<p>Y a-t-il des brèches ou des trous dans le revêtement extérieur ou ailleurs par lesquels les tisons pourraient entrer, s'accumuler ou se déposer?</p>	<p>Pas de brèches ou fissures, ni d'éléments manquants ou de trous</p>	0
	<p>Présence de brèches, fissures ou trous</p>	10
<p>Les murs sont-ils protégés par une distance ininflammable d'au moins 15 centimètres (6 po) entre le sol et le revêtement?</p>	<p>Distance ininflammable d'au moins 15 centimètres entre le sol et le revêtement</p>	0
	<p>Distance i centimètres ininflammable inférieure à 15 entre le sol et le revêtement</p>	30

## RÉSIDENTICE

Quelle est la résistance au feu de vos fenêtres et de vos portes (y compris les portes de garage)?	Verre trempé dans toutes les portes et fenêtres et traitement Intelli-feu dans la zone ininflammable et la zone 1; les portes ne présentent AUCUN jour	0
	Multi-vitrage (petit ou moyen); traitement Intelli-feu dans la zone ininflammable et la zone 1; les portes ne présentent AUCUN jour	1
	Multi-vitrage (grand); traitement Intelli-feu dans la zone ininflammable et la zone 1; les portes ne présentent AUCUN jour	2
	Vitrage simple (petit ou moyen); traitement Intelli-feu dans la zone ininflammable, la zone 1 et la zone 2; les portes ne présentent AUCUN jour	4
	Vitrage simple (grand); traitement Intelli-feu dans la zone ininflammable, la zone 1 et la zone 2	6
	Vitrage simple ou multi-vitrage (toute taille); pas de traitement Intelli-feu dans la zone ininflammable et la zone 1; les portes présentent des jours	30
Le dessous de vos balcons, terrasses ou porches ou les espaces vides sous la maison sont-ils entièrement fermés ou ouverts, mais dégagés de toute matière inflammable?	S.O.; pas de brèches ni de fissures; construction en bois massif, ininflammable ou résistante au feu; surface ininflammable; pas de débris inflammables sous la terrasse	0
	Brèches ou fissures; pas de construction en bois massif ou résistante au feu; surface inflammable; débris inflammables sous la terrasse	30

## RÉSIDENCE

Votre résidence est-elle éloignée du bord d'une pente?	Le bâtiment se trouve au bas d'une pente	3
	Le bâtiment se trouve dans la portion moyenne ou supérieure ou à la crête d'une colline, mais est éloigné du bord de la pente	10
	Le bâtiment se trouve dans la portion moyenne ou supérieure ou à la crête d'une colline et à proximité du bord de la pente; pas de traitement Intellifeu dans la zone ininflammable, la zone 1 et la zone 2	30

## POINTAGE – RÉSIDENCE

## JARDIN / Zone ininflammable (0 à 1,5 mètre)

1,5 mètre de la saillie la plus éloignée de la résidence (auvents, extensions et terrasses compris)	Surface ininflammable; pas de débris, matériaux, clôtures ou plantes inflammables	0
	Surface inflammable; présence de débris, clôtures ou plantes inflammables	30

## POINTAGE – JARDIN / Zone ininflammable

## JARDIN / Zone 1 (1,5 à 10 mètres ou 5 à 30 pieds)

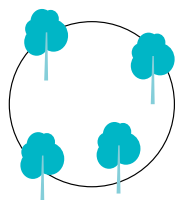
Où se trouve votre réserve de bois de chauffage ou d'autres matériaux inflammables? (véhicules, matériaux de construction, débris, etc.)	À plus de 10 mètres de la maison	0
	À moins de 10 mètres de la maison	30
Où se trouvent vos dépendances n'ayant pas fait l'objet de mesures d'atténuation des risques? (Bâtiments qui ne respectent pas les mêmes normes que celles de la résidence principale.)	À plus de 15 mètres (50 pieds) de la maison	0
	À moins de 15 mètres de la maison	30
Quel type d'arbres pousse à moins de 10 mètres de votre résidence?	<b>Arbres</b>	
	Arbres à feuilles caduques en santé (ex. peuplier, tremble, bouleau)	0
	Forêt mixte (conifères et arbres à feuilles caduques)	30
	Conifères (ex. épinette, pin, sapin, cèdre)	30
Quel type de végétation de surface pousse à moins de 10 mètres de votre résidence et de ses dépendances et quels matériaux inflammables se trouvent à la même distance?	Pelouse bien entretenue d'une hauteur inférieure à 15 cm (6 po); plantes basses bien espacées et difficilement inflammables; traitement Intelli-feu dans la zone ininflammable (0 à 1,5 mètre)	0
	Pelouse non entretenue (hauteur supérieure à 15 cm); plantes inflammables; plantations continues ou plantes hautes; pas de traitement Intelli-feu dans la zone ininflammable	30
	Brindilles, branches, bûches et accumulations d'aiguilles de pin ou d'autres matériaux inflammables	30

## POINTAGE- JARDIN / Zone 1

## JARDIN / Zone 2 (10 à 30 mètres ou 30 à 100 pieds)

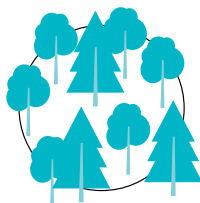
Quel type d'arbres entoure votre résidence?	<b>Arbres</b>	
	Arbres à feuilles caduques en santé (ex. peuplier, bouleau, peuplier de Virginie)	0
	Forêt mixte (conifères et arbres à feuilles caduques)	10
	<b>Conifères (ex. épinette, pin, sapin, cèdre) Voir l'illustration ci-dessous*</b>	
	Bien espacée	10
	Dense et continue	30
Quel type de végétation de surface pousse à une distance de 10 à 30 mètres de votre résidence?	Aucune entre 10 et 30 mètres	0
	Éparse entre 10 et 30 mètres	5
	Pelouse non entretenue (hauteur supérieure à 15 cm)	5
	Abondante entre 10 et 30 mètres	10
Les broussailles inflammables sont-elles bien espacées?	Aucune entre 10 et 30 mètres	0
	Éparses entre 10 et 30 mètres	5
	Abondantes entre 10 et 30 mètres	10
	Conifères bien espacés	10
Les branches les plus basses des arbres sont-elles à moins de 2 mètres du sol?	Aucune entre 10 et 30 mètres	0
	Présentes entre 10 et 30 mètres	10

### POINTAGE – JARDIN / Zone 2



#### Forêt espacée

Les arbres sont bien espacés et leurs cimes ne se touchent pas ni ne se chevauchent.



#### Forêt dense et continue

Forte densité où les arbres sont faiblement espacés et dont les cimes se touchent et se chevauchent fréquemment.

# Pointage de l'évaluation du risque pour votre résidence et votre jardin

LIEU		POINTAGE TOTAL
RÉSIDENCE	<i>Résidence</i>	
JARDIN / Zone ininflammable	<i>0 à 1,5 mètre de la résidence</i>	
JARDIN / Zone 1	<i>1,5 à 10 mètres de la résidence</i>	
JARDIN / Zone 2	<i>10 à 30 mètres de la résidence</i>	

**RISQUE:** Faible : <21 | Modéré : 21 à 29 | Élevé : 30 à 35 | Extrême : >35

## Facteurs à considérer pour la résidence

- Avez-vous discuté des dommages et des pertes causés par un incendie de forêt avec votre assureur?
- Votre toiture est-elle en mauvais état? Une toiture en mauvais état ne protège pas contre les étincelles et les tisons. La résistance au feu diminue avec le temps. Consultez les directives du fabricant pour évaluer l'état de la toiture et son niveau de résistance au feu.
- Votre cheminée est-elle propre? Est-elle munie d'ouvertures, de grillages et de pare-étincelles appropriés?

## Facteurs à considérer pour le jardin

- La zone à moins de 10 mètres des bâtiments est-elle dégagée d'arbres, de végétation et de matériaux inflammables?
- Des réservoirs de propane de grande capacité se trouvent-ils à moins de 10 mètres des bâtiments? Sont-ils dégagés de végétation?
- Du matériel de lutte contre les incendies est-il à portée de main? Des pelles, des râteliers, des seaux et des boyaux d'arrosage devraient être facilement accessibles.
- Vos tonneaux de brûlage sont-ils munis d'un grillage et se trouvent-ils à au moins 10 mètres des matériaux inflammables et des bâtiments?
- Les lignes électriques aériennes sont-elles dégagées de toute végétation? Communiquez avec votre fournisseur de service pour faire enlever les arbres à faible distance des lignes de services publics.

# Conseils d'évacuation

## Trousse d'urgence à emporter

Deux litres d'eau par personne
Aliments non réfrigérés et ouvre-boîte manuel
Assiettes en plastique ou en carton, verres et ustensiles
Lampes de poche et piles de rechange
Radio avec piles
Vêtements de rechange
Numéros d'urgence et numéro d'une personne habitant à l'extérieur
Nourriture et fournitures pour animaux de compagnie pour au moins trois jours
Petite trousse de premiers soins
Cartes d'identité personnelle
Articles d'hygiène personnelle, savon et désinfectant pour les mains
Vos médicaments habituels devraient être rangés près de votre trousse d'urgence.
Argent comptant en petites coupures

## Quoi faire en quittant les lieux

Assurez-vous d'être en sécurité avant d'aider les autres.
Obtenez les directives des autorités à la radio ou à la télévision.
Coupez l'eau, l'électricité et le gaz de votre maison.
Affichez des indications bien visibles sur la façon de couper l'eau et le gaz.
Respectez votre plan d'évacuation familial.
Prenez votre trousse d'urgence.
Fermez les portes et les fenêtres.

# Plan d'évacuation familiale

Remplissez ce formulaire et gardez-le à la maison, à proximité de votre téléphone ou à un endroit où tous les occupants peuvent facilement le trouver. Gardez une copie dans votre trousse d'urgence et mettez en pratique votre plan d'évacuation au moins une fois par année.

## Gardez les numéros d'urgence près du téléphone

Pour en savoir plus sur la façon de se préparer à un incendie de forêt et à d'autres situations d'urgence, consultez le site [preparez-vous.gc.ca](http://preparez-vous.gc.ca)

### Personne de l'extérieur à aviser en cas d'urgence :

Nom	
Lien	
Téléphone	
Cellulaire	
Adresse	
Courriel	

### Voies d'évacuation (dessinez-les dans l'espace ci-dessous):

